

## ¿Qué hay detrás de la refractura?

### Factores de riesgo asociados a las refracturas de antebrazo en el niño.

Silvia Moreno Rodríguez; Cristina Suárez de Andrés; Jaime de la Esperanza Rubio; Marina García Cantarero; Santiago Perera Fernández de Pedro

#### Objetivos

El objetivo del estudio consiste en la realización de un análisis descriptivo de las características de pacientes con refracturas de antebrazo atendidas en nuestro servicio; analizando los factores de riesgo asociados y comparándolos con la literatura.

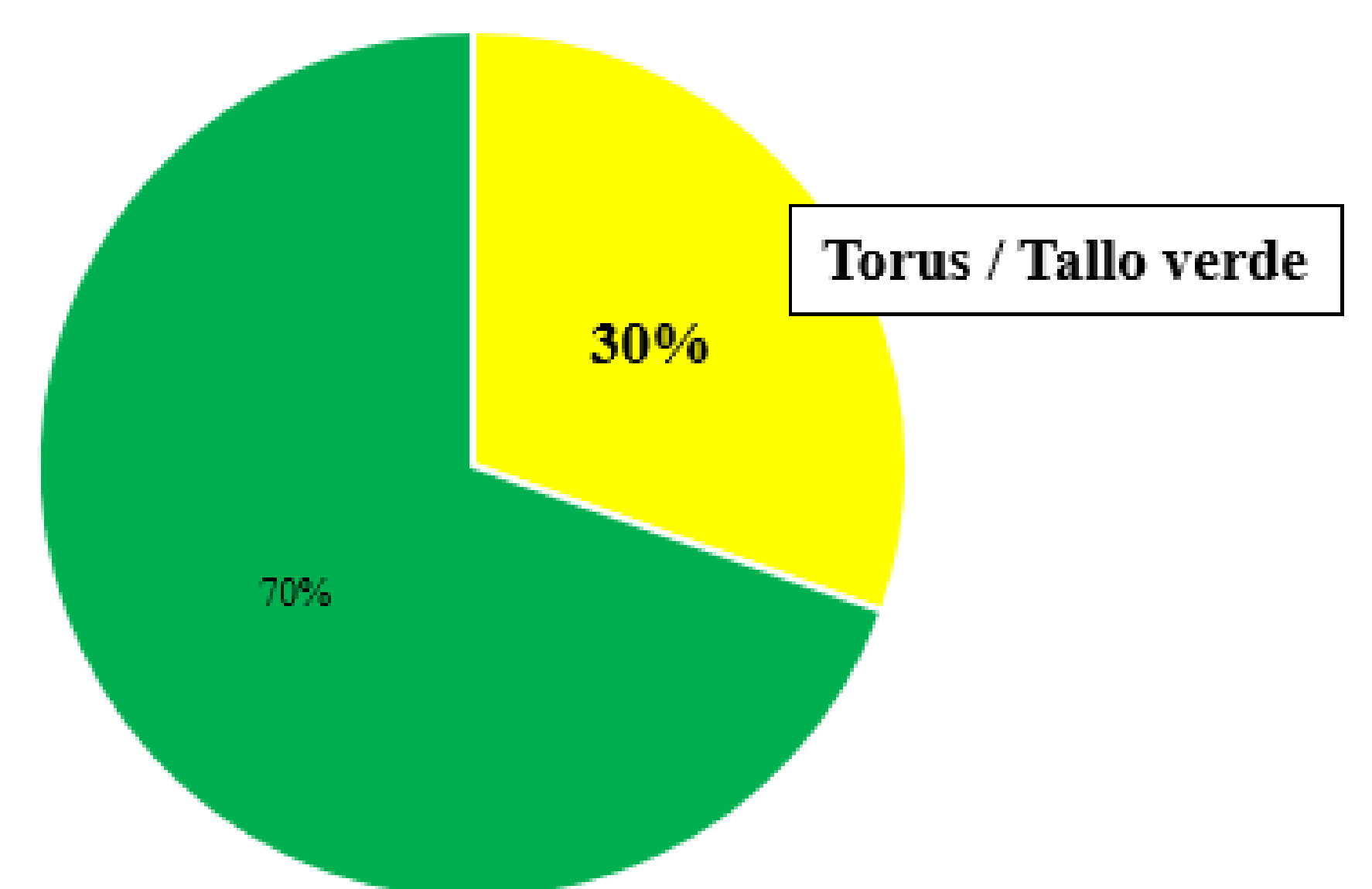
#### Material y Métodos

Las fracturas de antebrazo son una de las lesiones más frecuentes en niños.

Una de las complicaciones más importantes asociadas es la refractura, con una incidencia del 4 al 8% en los primeros 9 meses desde la misma.

Son numerosos los estudios que han investigados los factores de riesgo de refractura, como son la angulación residual mayor de 10°, un corto tiempo de inmovilización, localización a nivel diafisaria o las fracturas de tipo tallo verde.

Tipo de Fractura



#### Resultados

Entre 2015 y 2024, atendimos a 23 pacientes con refracturas de antebrazo, 19 varones y 4 mujeres. 13 de ellos presentaban una lateralidad izquierda. La mediana de edad era de 8,5 años, implicando el 90% de los casos ambos huesos.

Las refracturas tuvieron lugar de media a los **6 meses de la fractura inicial**, y a **52 días desde la retirada de la inmovilización**.

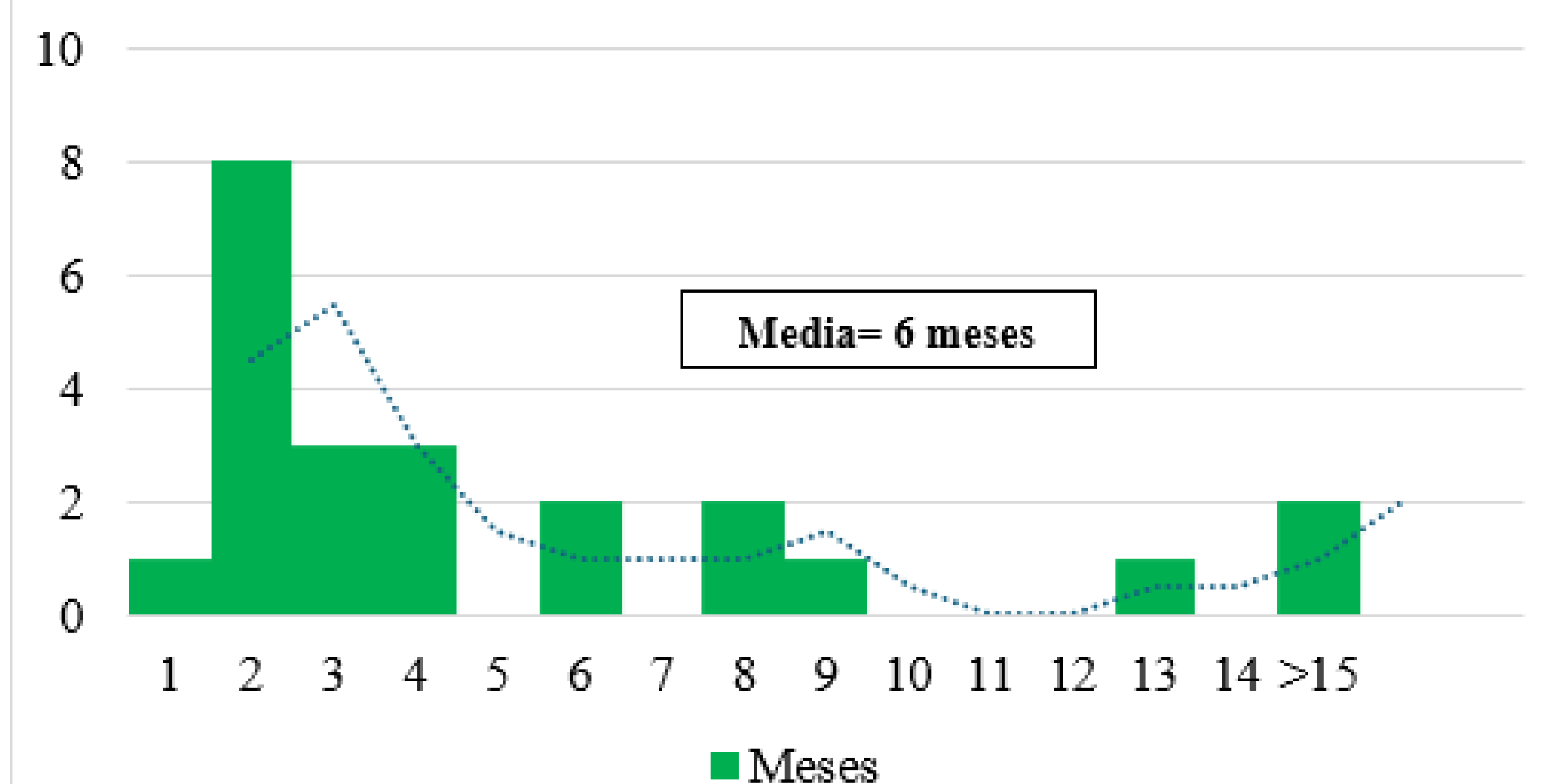
De las 23 refracturas, 13 de ellas se localizaban en el tercio medio, a una distancia media de la fisis de 7 centímetros; siendo **7 de las fracturas iniciales de tipo torus/tallo verde**.

El tiempo medio de inmovilización tras la fractura inicial fue de 6 semanas; habiéndose pautado en 19, ortesis de protección tras el yeso/férula. Uno de los pacientes no recibió pauta de ortesis, y otro sufrió la refractura portando aún el yeso.

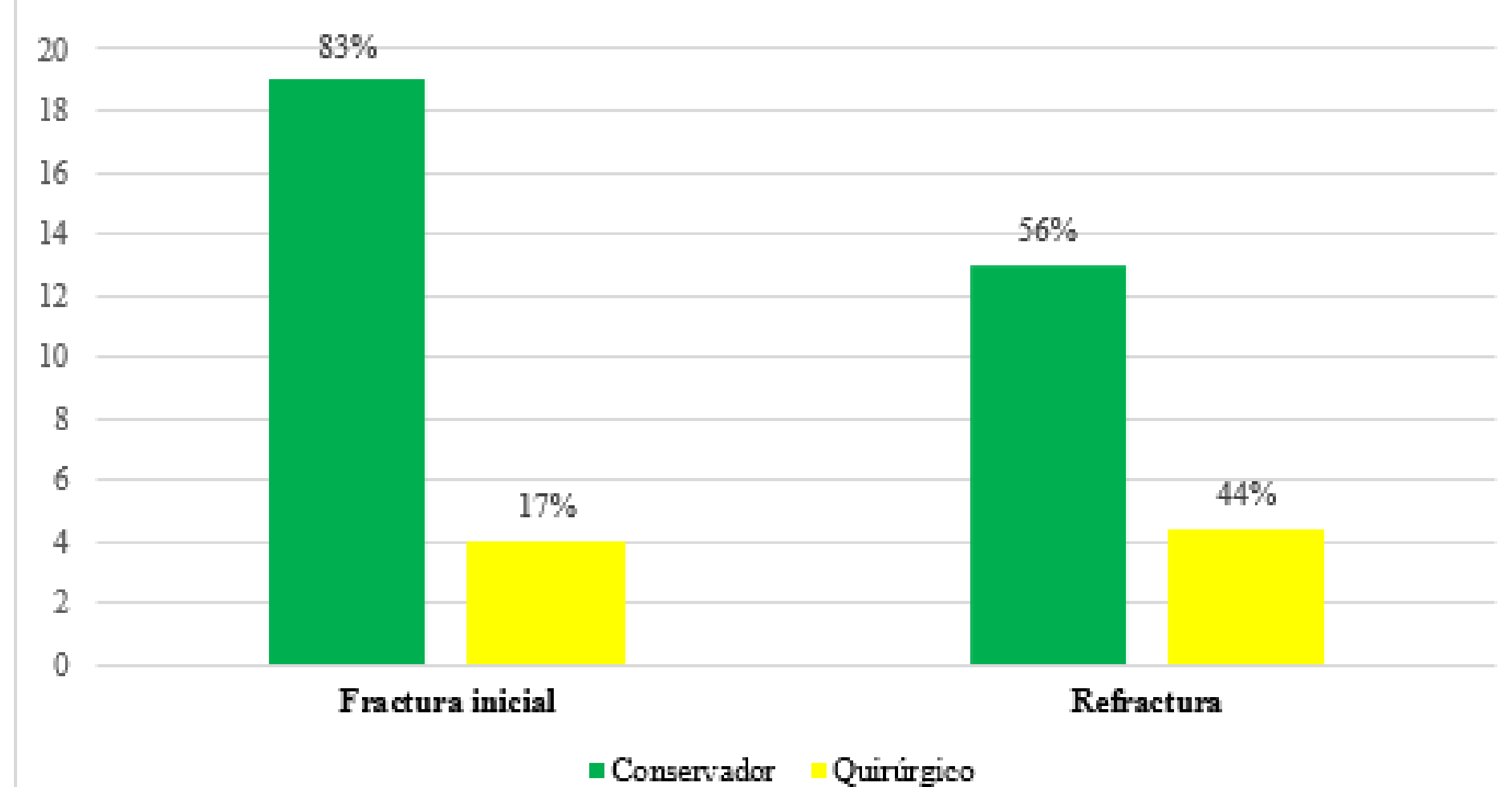
De los 19 pacientes con ortesis pautada, **solo 3 de ellos la portaban en el momento de la refractura**.

El tratamiento fue **conservador en el 83%** de los casos en la fractura inicial; frente al **56% en refracturas**.

Tiempo hasta refractura



Tratamiento de las fracturas de antebrazo



#### Conclusión

La refractura es una de las complicaciones más importantes asociadas a la fractura de antebrazo en el niño.

Acorde con la literatura actual, observamos que las refracturas en el tercio medio son más frecuentes que en otras localizaciones; teniendo lugar entre los 3-6 primeros meses.

El 90% de los pacientes que sufrieron dicha complicación, no portaban ortesis rígida, a pesar de haber sido pautada. Es por ello importante insistir a las familias la necesidad de una adecuada inmovilización durante el primer año, para disminuir el riesgo de refractura; especialmente en pacientes con otros factores de riesgo presentes.