

FÁTIMA JUAN MANGAS; ELENA ESPARCIA ARNEDE; IVÁN SOTO PÉREZ;  
ALFONSO LAJARA HEREDIA; JUAN JOSE GONZALEZ FERNANDEZ

### Objetivos

Realizar un estudio sobre fracturas supracondíleas humerales intervenidas quirúrgicamente en nuestro centro durante los años 2020-2022. Estas fracturas en menores de 14 años representan la lesión más frecuente en el codo pediátrico.

### Material y metodología

Se realiza un estudio descriptivo longitudinal retrospectivo incluyendo menores de 14 años intervenidos por fractura supracondílea de humero entre 2020-2022 ( Fig. 1). Las variables analizadas (edad, sexo, lateralidad, abordaje y tipo de fijación, movilidad y complicaciones) se recopilaban de las historias clínicas electrónicas.

### Resultados

El estudio incluyó un total de 25 pacientes, con una edad media de 6.48 años, (2-14). El 68% fueron niñas (Fig. 2) y el 64% presentó afectación izquierda (Fig. 3).

Salvo un único caso que precisó reducción abierta y fijación con placas de osteosíntesis medial y lateral, la reducción se realizó de forma cerrada y se fijó de manera percutánea con agujas de Kirschner (AK). En el 56 % se utilizó una configuración lateral con 2 AK; en un 20% configuración lateral con 3 AK; y en otro 20% configuración cruzada (Fig. 4).



Fig. 1 Fx supracondílea  
A) Proyección lateral.  
B) Proyección AP.

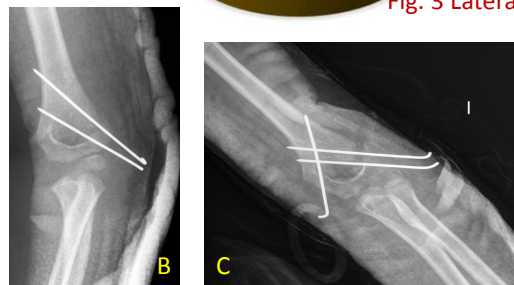
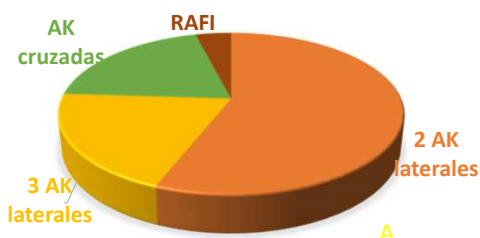
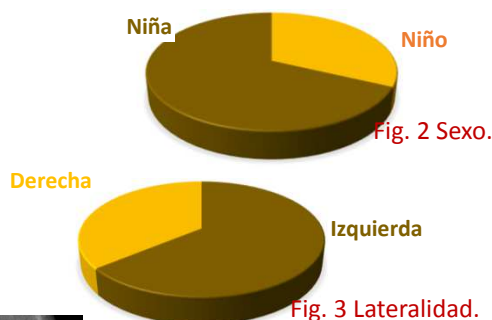


Fig. 4 A) Distribución de fijación quirúrgica. B) Fx fijada con 2 AK laterales. C) Fx fijada con AK cruzadas.

- Tiempo medio hasta la retirada de AK → 28.83 días (23-35) (DS 3.2).
- Tasa de reintervención por pérdida de reducción fue del 12% (3 casos).
- Movilidad tras retirada de inmovilización → extensión de -25.88° (-70-0) y flexión de 112.06° (80-145).

**Recuperación ad-integrum de la  
movilidad al año de la  
intervención en todos los casos.**

Como complicaciones precoces (Fig. 5).

- 4 casos de alteración neurológica
- 1 caso de codo varo → buena evolución con actitud expectante.

**Recuperación neurológica  
completa en todos los casos  
tras 6 meses desde IQ.**



### Conclusiones

Teniendo en cuenta el periodo de tiempo del estudio, es probable que la n esté influenciada por las restricciones sobre las actividades de ocio en espacios cerrados en plena pandemia Covid.

Para recuperar la movilidad y evitar complicaciones a medio-largo plazo es preciso realizar una correcta reducción y una fijación estable de la fractura, a ser posible, por personal experimentado.