

# Schwannoma del Nervio Plantar lateral, una localización atípica.

**Autores:** Alejandro Martínez Aragón, Francisco Javier López de Vergara, Luis Pallé Martínez, Iván Chaves Dorta, Andrea Pérez Lorenzo

## Objetivos

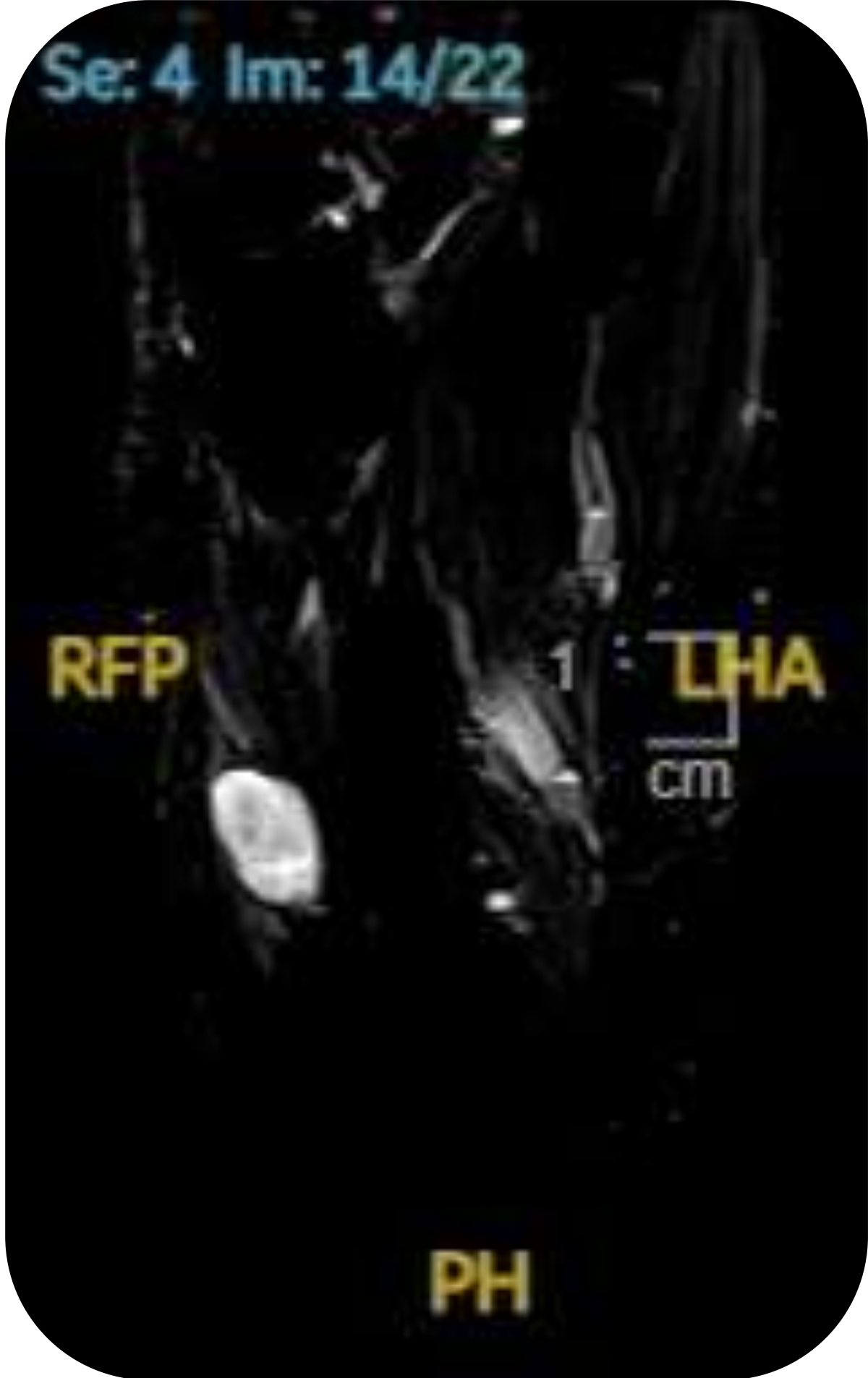
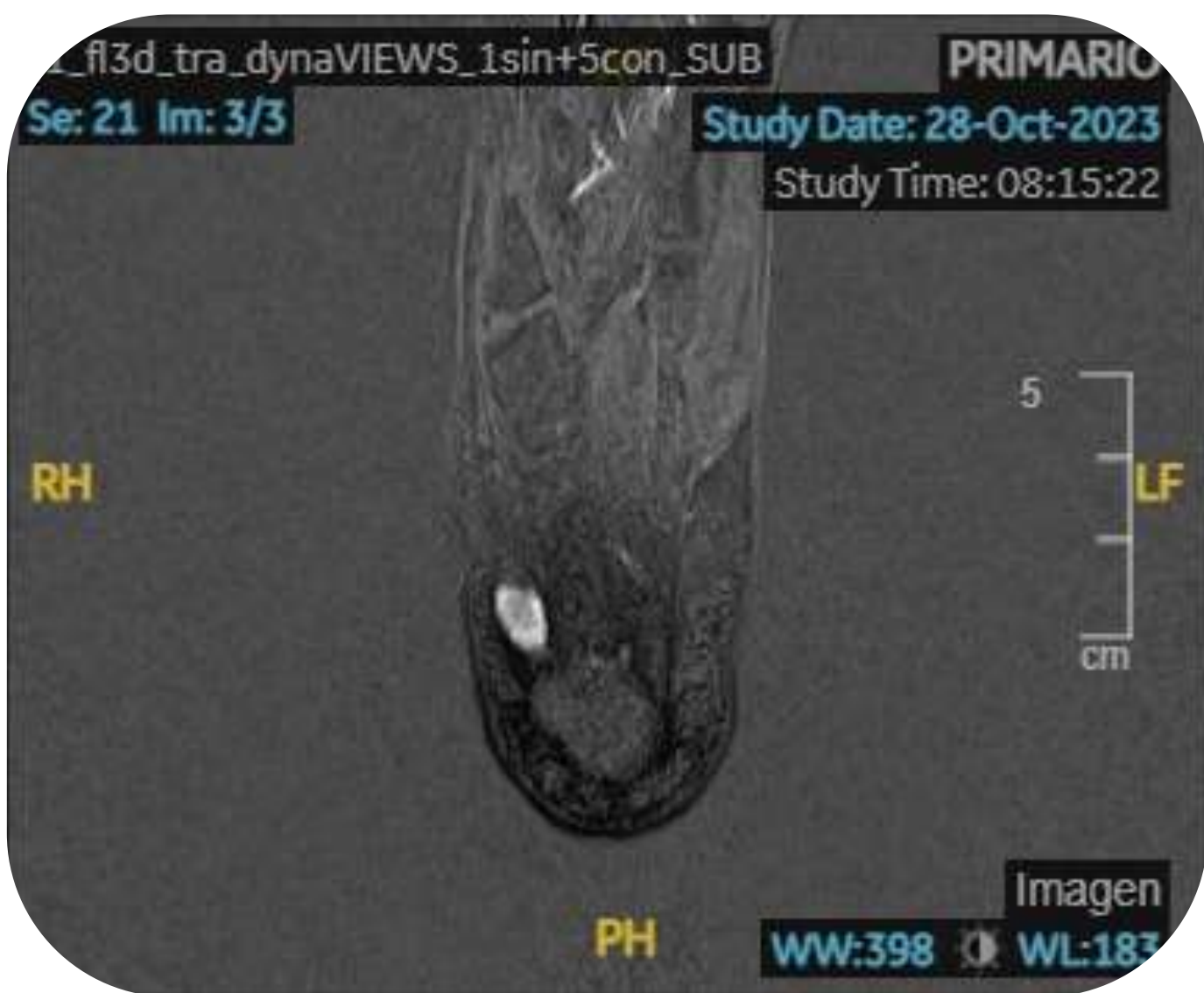
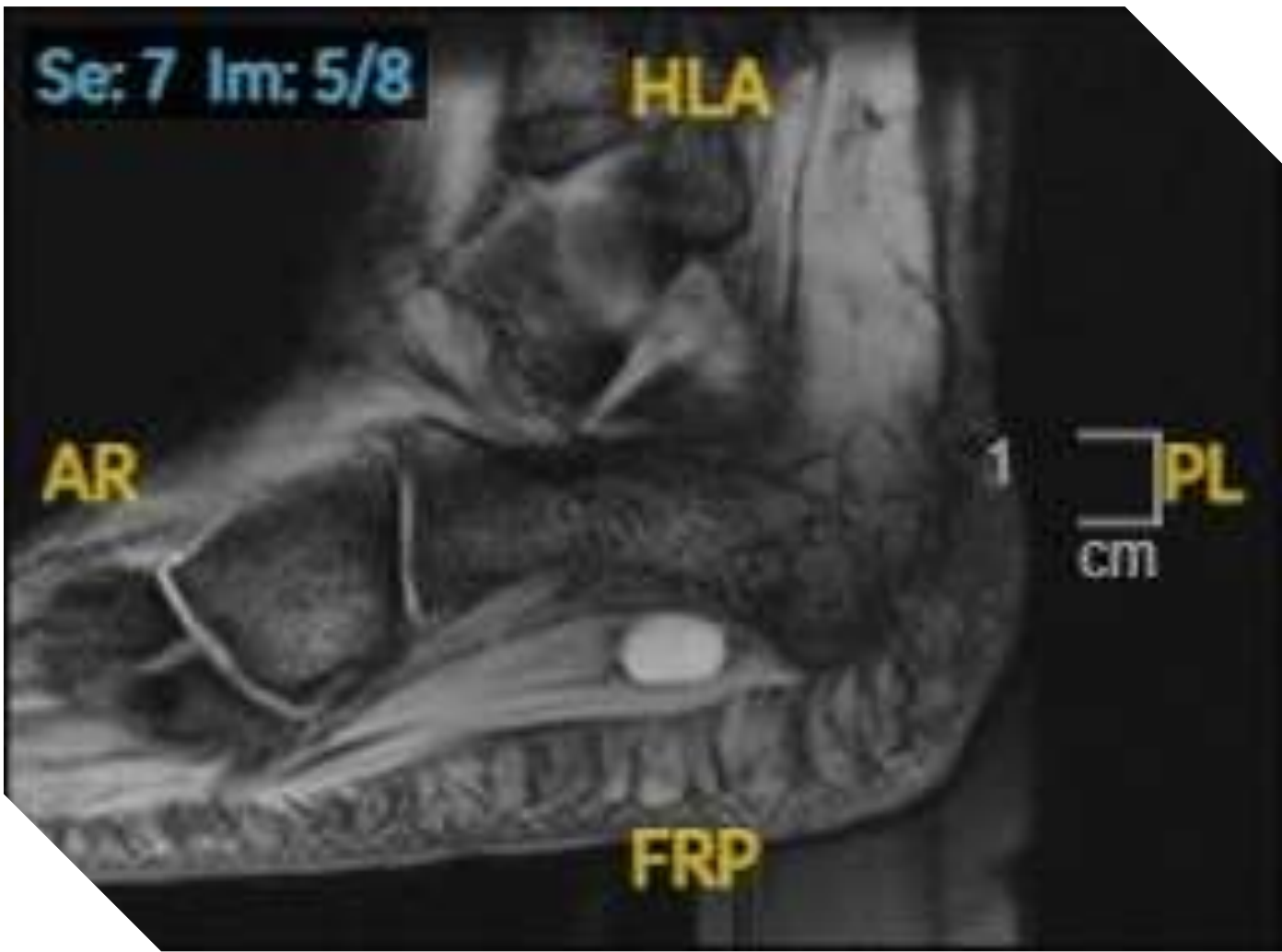
Realizar una revisión bibliográfica sobre el schwannoma o neurilemoma en pie y tobillo, a través de un caso clínico en una localización infrecuente, y exponer el tratamiento realizado.

## Material y Métodos

Presentamos el caso de una **mujer de 44 años** con una tumoración plantar de 1 año de evolución. Al examen físico, se palpa una **masa difusa y dolorosa en el retropié derecho** de aproximadamente 15x9 mm, móvil, blanda y con Tinel positivo.

Se realiza una resonancia magnética nuclear (**RMN**) que muestra una tumoración sólida intra/intermuscular subfibular lateral con respecto al calcáneo y al músculo abductor del quinto dedo. La lesión parece depender de la rama profunda del Nervio Plantar lateral, **compatible con un probable Schwannoma**.

Dado los resultados, se lleva a cabo una **Biopsia con aguja gruesa guiada por ecografía (BAG)**, y el resultado histológico informa de un tumor de vaina nerviosa periférica compatible con Schwannoma.



## Resultados

Se plantea cirugía con abordaje lateral extendido. Se identifica un tumor neural en la rama posterior del **nervio plantar lateral, en contacto con el músculo abductor del 5º dedo**, y se observa engrosamiento fascial que causa compresión.

Se realiza **apertura del perineuro y exéresis del tumor sin incidencias**. Se examina la sensibilidad del recorrido del nervio sin alteraciones postquirúrgicas. El análisis anatomopatológico informa de un tumor de vaina nerviosa periférica híbrido compatible con Schwannoma. Durante el seguimiento de 2 años en consulta, no se aprecia recidiva.

## Conclusiones

- Los tumores de nervios periféricos constituyen un 10.2% de todos los tumores en pie y tobillo, siendo los **schwannomas representativos**, pero infrecuentes en dicha localización. Normalmente son **benignos y con frecuencia pasan desapercibidos y están infradiagnosticados**. Por este motivo, es importante conocer su cuadro de presentación y mantener una alta sospecha.
- Presentan un patrón de crecimiento lento y suelen permanecer en la vaina sin atravesar el nervio, aunque el **diagnóstico clínico es sencillo, puede retrasarse durante años en casos de localizaciones atípicas o profundas**.
- El Schwannoma es un tumor poco frecuente en el pie, siendo el tratamiento de elección la exéresis quirúrgica, que elimina síntomas, permite un diagnóstico correcto y presenta buenos resultados a largo plazo.

