

# QUISTE OSEO UNICAMERAL ATIPICO EN PACIENTE DE 16 AÑOS DIAGNOSTICADO TRAS UNA FRACTURA PATOLOGICA DE HUMERO, A PROPOSITO DE UN CASO

Ignatyev Simonov, N. Duran Garrido, FJ. Huertas Segador, PJ.  
Hospital Universitario Virgen de la Victoria (Málaga)

## Introducción

El quiste óseo simple (SBC) es la causa más común de fractura patológica en niños y adolescentes. Las ubicaciones más comunes son el húmero proximal y el fémur proximal. No existe un protocolo específico para el manejo de fracturas patológicas con SBC. Las fracturas patológicas inestables requieren osteosíntesis y curetaje de la lesión con injerto de hueso. Las fracturas estables pueden tratarse de forma conservadora.

## Objetivo

Presentar el caso de una paciente de 16 años con fractura patológica de humero derecho por un quiste óseo tratada mediante embolización con alcohol.

## Metodología

Revisión retrospectiva de un caso de quiste óseo atípico diagnosticado a raíz de una fractura patológica en una paciente de 16 años que ha seguido un tratamiento conservador de la fractura, así como embolización alcohólica del quiste.

## Caso clínico

Presentamos el caso de una paciente de 16 años, sin antecedentes personales de interés, que acudió a nuestro hospital con dolor y deformidad en el brazo derecho tras una caída accidental. En las radiografías iniciales (fig.1) se observó la existencia de fractura patológica sobre una lesión lítica en la diáfisis del humero derecho. Se decidió realizar una reducción cerrada e inmovilización con férula y seguimiento ambulatorio. La paciente ha presentado adecuada consolidación de la fractura (fig.1). Durante el estudio ambulatorio se realizó una resonancia magnética que fue compatible con "lesión diafisaria humeral sugestiva de quiste unicameral (simple) atípico (por localización no metafisaria y por condicionar angulación del hueso)", así como una biopsia, con diagnóstico anatomopatológico de "fragmentos de tejido óseo, músculo esquelético y tejido fibroso compatible con pared de quiste óseo simple". Dado el riesgo de refractura así como dimensiones del quiste y al no ser una extremidad de carga se optó por embolización con alcohol. La paciente ingreso a cargo de traumatología y con colaboración de radiología intervencionista se realizó la embolización con alcohol (fig.2). La paciente fue dada de alta al día siguiente del procedimiento sin incidencias. Se realizaron radiografías sucesivas, así como control con TAC y RMN adecuada evolución con consolidación de la fractura y ausencia de recidiva. La paciente no ha presentado progresión en las revisiones mediante radiografía simple y resonancia magnética anual. Continua asintomática con revisiones anuales sin signos de recidiva ni refractura (fig.3).

Fig.1.

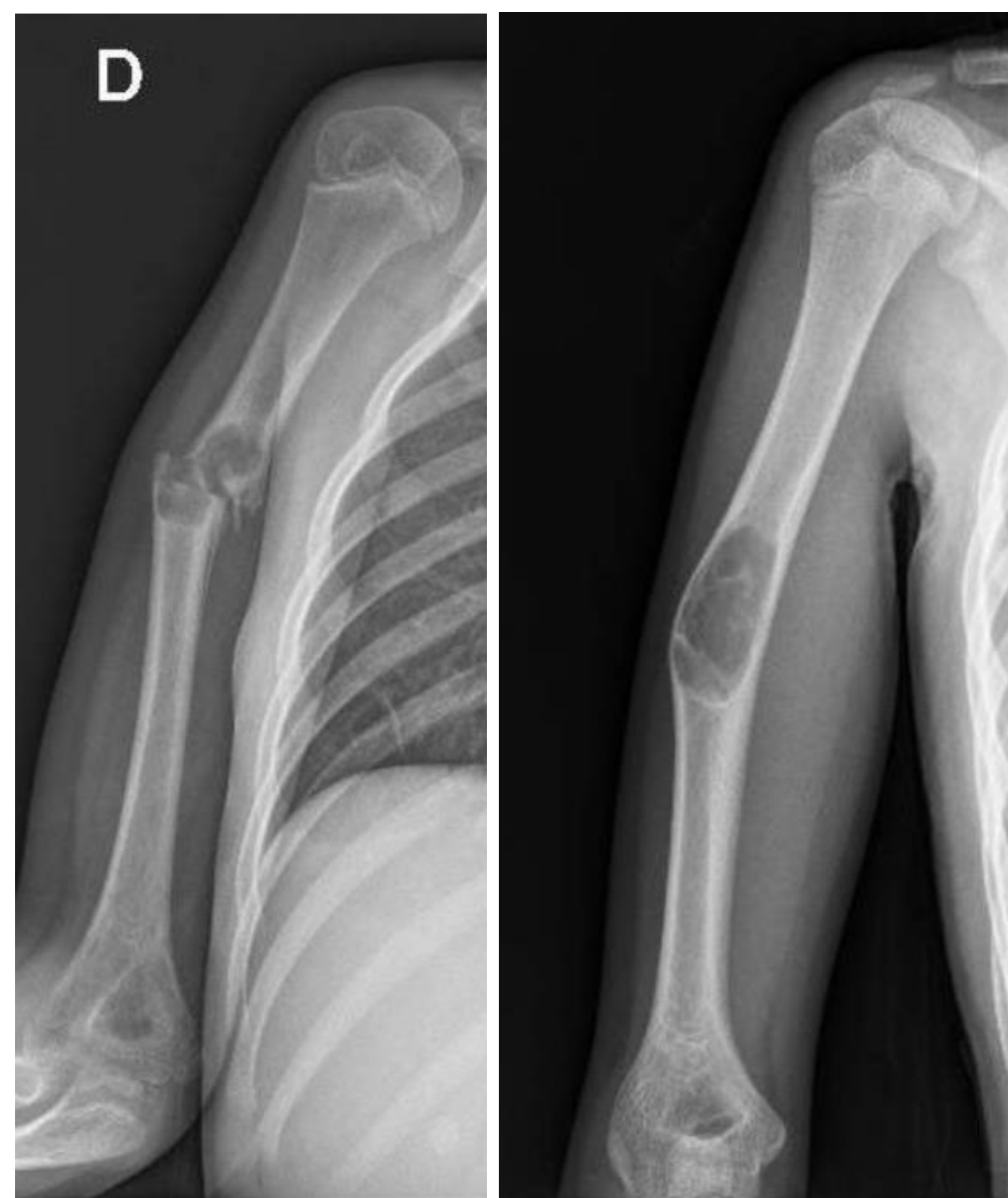


Fig.2.



Fig.3.



## Conclusiones

Los quistes óseos simples (SBC), también llamados quistes óseos unicamerales, son tumores benignos óseos llenos de líquido, que comúnmente y típicamente se localizan en la metafisis de los huesos largos en niños. Los quistes óseos con frecuencia se diagnostican una vez producida la fractura patológica. No existe un esquema terapéutico específico y estándar. Los métodos quirúrgicos más comunes utilizados en la práctica clínica son la resección total con injerto óseo para extirpar todo el quiste y el tejido óseo asociado o la resección subtotal con o sin injerto óseo.

Estas operaciones agresivas son extensas y complejas, y a menudo con altas complicaciones con posibilidad de recidiva. En las últimas décadas, se han desarrollado nuevos tratamientos, como inyecciones intralesionales de esteroides, inyecciones intralesionales de médula ósea, injerto óseo con fragmentos óseos esponjosos homólogos y descompresión. Aunque estos nuevos tratamientos quirúrgicos presentan resultados a corto plazo prometedores, faltan estudios a largo plazo sobre las recurrencias. En pacientes con quistes óseos en extremidad superior es posible hacer un tratamiento conservador así como embolización con múltiples sustancias, entre ellas alcohol. Los pacientes precisan un seguimiento prolongado dado el alto riesgo de recidiva.