

Utilización de copas con vástago ilíaco en casos de defectos acetabulares complejos: a propósito de 4 casos

Jose Ignacio Baltà Aymar, Ernesto Muñoz Mahamud, Jenaro A Fernández-Valencia
Laborde, Teresa Gimeno Sánchez, Isabel A Vogel Martínez
Hospital Clínico de Barcelona

Introducción:

En los recambios de prótesis totales o artroplastias primarias de cadera, los defectos acetabulares complejos representan un desafío clínico. Las copas acetabulares con vástago ilíaco pueden ser una alternativa para abordar estos defectos. El presente estudio tiene como objetivo evaluar una serie de casos en los que se ha utilizado este tipo de implante.

Material y métodos:

Se realizó una revisión retrospectiva del uso de cotilos con vástago en nuestro centro, evaluando el periodo de Enero de 2021 a Diciembre 2022. De un total de 553 prótesis total de cadera primarias y 156 recambios, se utilizó este implante en 4 casos. Se evaluaron las características de los pacientes, las indicaciones quirúrgicas, las complicaciones y los resultados funcionales según score (dolor y patrón de marcha).



Imagen 1: Radiografías en AP de paciente con metástasis cáncer renal células claras en columna posterior y techo acetabular izquierdos



Imagen 2: Radiografías en AP de paciente con fractura subcapital de fémur izquierdo y fractura acetabular derecha

Resultados:

La edad media de los pacientes fue 69,5 años, siendo 1 hombre y 3 mujeres. Las indicaciones quirúrgicas fueron: lesión metastásica (2 casos), defecto tipo Paprosky 3B en un recambio en dos tiempos (1 caso), discontinuidad pélvica por fractura acetabular (1 caso). En los casos de lesión metastásica, 1 presentaba un cáncer renal de células claras con afectación de columna posterior y techo acetabular y, el otro, un cáncer urotelial en pared anterior del acetábulo. Tres pacientes se pudieron evaluar en base al score Merle d'Aubigné, con un seguimiento medio de 15,6 meses: 1 paciente obtuvo unos resultados pobres (puntuación<7); otro un resultado medio con una puntuación de 9 y el último un buen resultado funcional con una puntuación de 12. El paciente que no pudo ser evaluado mediante Merle d'Aubigné en el seguimiento, había fallecido a los 34 días de la operación debido a causas no relacionadas con la cirugía.

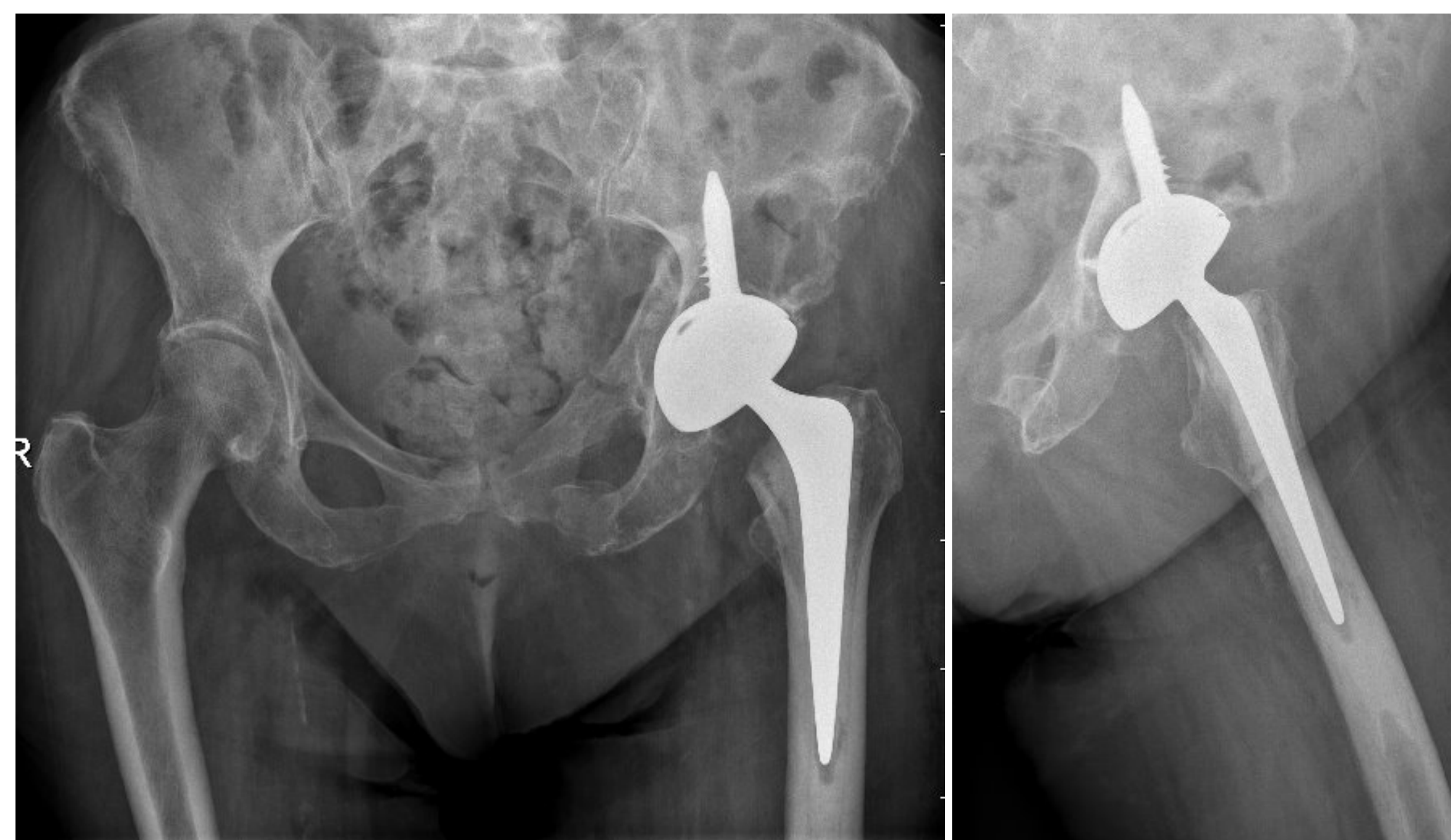


Imagen 3: Radiografías en AP y axial postquirúrgicas de paciente de la Imagen 1

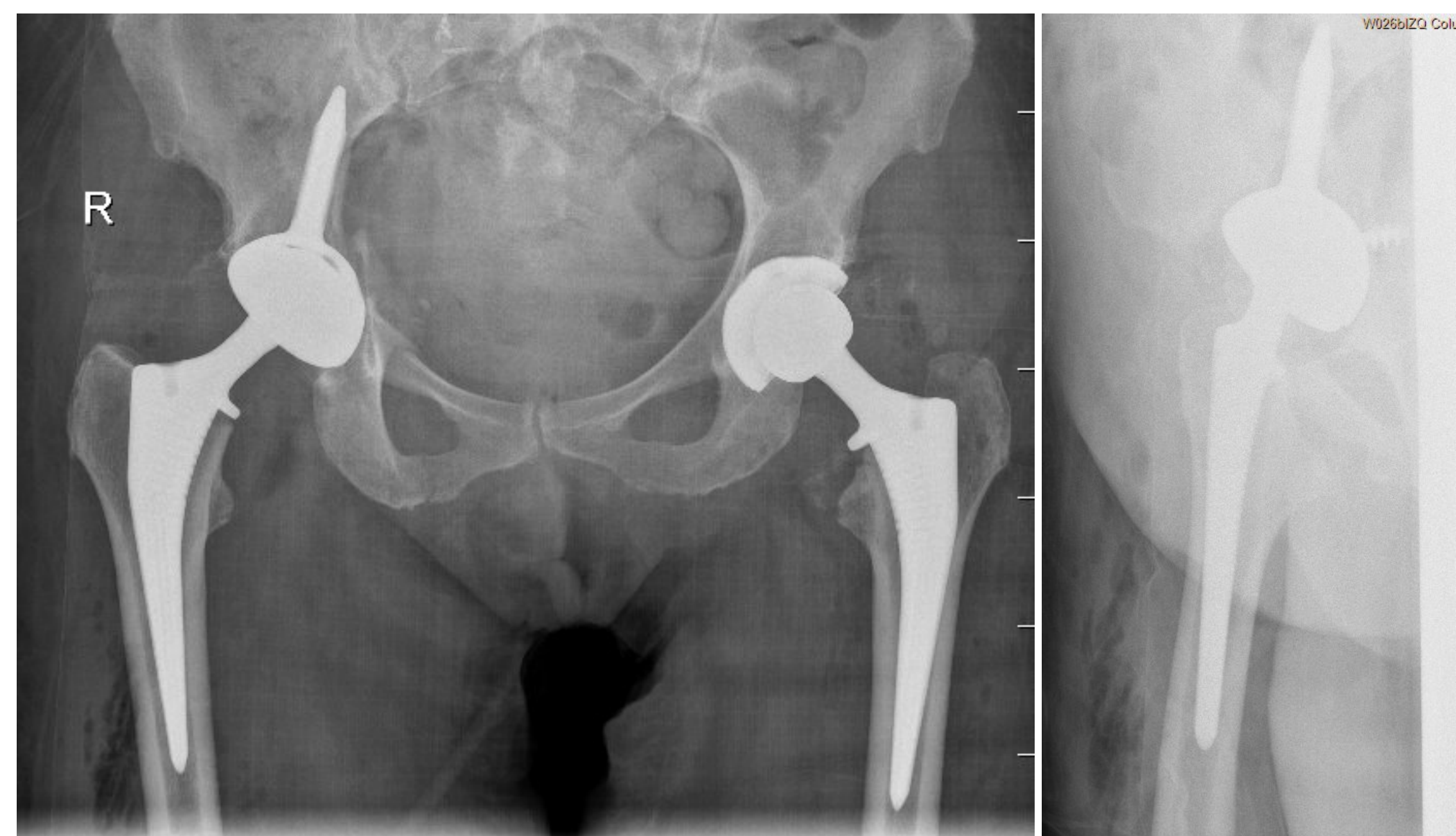


Imagen 4: Radiografías en AP y axial postquirúrgicas de paciente de la Imagen 2

Conclusiones:

A pesar de que en nuestra experiencia se trata de una indicación anecdótica, las copas acetabulares con vástago suponen una alternativa para pacientes con defectos acetabulares complejos de distinta etiología. Se necesitan estudios adicionales con mayor número de casos y un seguimiento a largo plazo para evaluar la durabilidad y el rendimiento de este tipo de implante.