

# IMAGEN EN ASTA DE TORO EN CLAVÍCULA COMO HALLAZGO INCIDENTAL EN PACIENTE CON DOLORES MUSCULARES MÚLTIPLES.

A. Gil Martínez, L. Balcells Sancho, M. Vidal Terrance, A. Martín Hernandez, V. Gómez Ruiz. Servicio de Traumatología del Hospital Universitario de Salamanca

## INTRODUCCIÓN

**S** sinovitis  
**A** acné  
**P** pustulosis  
**H** hiperostosis  
**O** osteítis

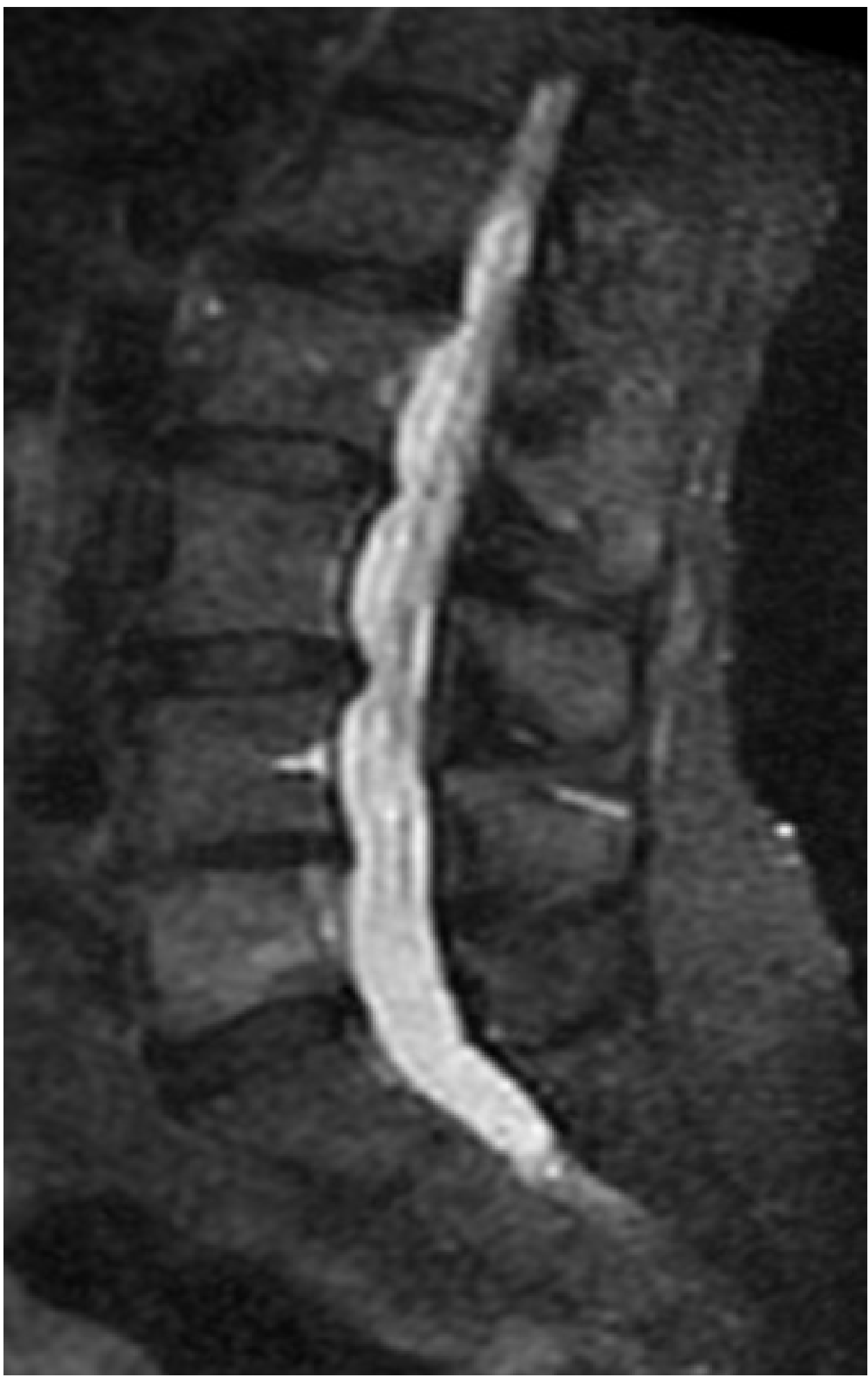
Cuadro inflamatorio, poco frecuente, con manifestaciones cutáneas y osteoarticulares; y cuyo diagnóstico supone un reto. Se distingue dos formas: CRMO (osteomielitis crónica recurrente) y PPHS (artritis espondilar hiperostótica pustulo-psoriásica).

Presentamos el caso de una paciente con clínica de dolor poco específico que es diagnosticada de dicha patología tras hallazgo de imagen radiológica en asta de toro, patognomónica de este síndrome.

## CASO CLÍNICO

- Mujer de 57 años.
- Cervicobraquialgia tratada en Unidad del Dolor.
- Dolor lumbar de 3 años de evolución, irradiado a MID, dolor trocantérico y glúteo derecho.
- EF:
  - Lassegue y Bragard negativo.
  - No claudicación, no parestesias, no déficit motor o sensitivo
  - Valsalva positivo.

## RNM



Discopatía y protrusiones a múltiples niveles.  
Probable hemangioma atípico de gran tamaño en en el cuerpo vertebral L5.

Ante estos hallazgos, se solicita una gammagrafía

## GAMMAGRAFÍA



Incremento de intensidad en cuerpo vertebral L5, compatible con hemangioma atípico, e intensa esclerosis e hiperostosis ósea con componente de partes blandas asociado en ambas articulaciones esternoclaviculares, correspondiente a una imagen incipiente en "asta de toro"; característica del síndrome SAPHO.

## CONCLUSIONES

El síndrome SAPHO es una entidad de etología desconocida, si bien factores genéticos, infecciosos e inmunológicos pueden estar implicados. Es más frecuente en mujeres de edad media, siendo la artritis espondilar hiperostótica pustulo-psoriásica (PPHS) la forma más frecuente. A nivel articular, las articulaciones esternoclaviculares son las primeras y más afectadas, siendo patognomónico el signo en “asta de toro” en la gammagrafía: el manubrio esternal simula la cabeza, con la articulación esternoclavicular inflamada y las clavículas adyacentes formando los cuernos. A pesar de ser una manifestación muy singular de este trastorno, es poco sensible, por lo que se debe prestar atención en pacientes que presentan dolor torácico, incluso sin manifestación dermatológica.