

RESECCIÓN SEGÚN TÉCNICA DE CAPANNA EN SARCOMA DE EWING INFANTIL

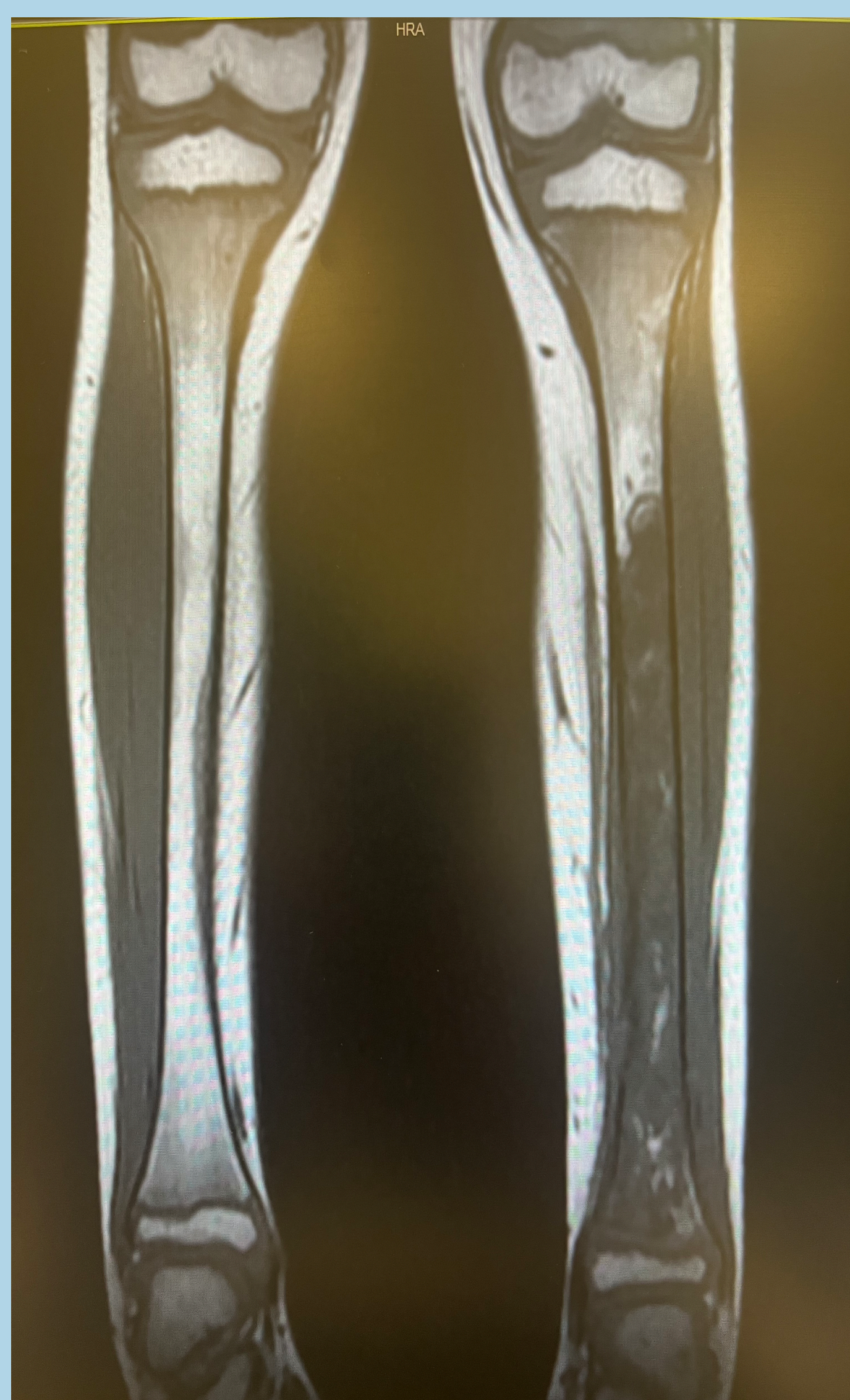
Roberto Carrera Abad, Federico Serván Alcántara, Miguel Sánchez Ruiz de Gordo, Rubén Inglán Montes, María Garralda del Villar

Hospital Universitario de Navarra. Pamplona

MATERIAL Y MÉTODOS

Paciente de 6 años que presenta una tumoración dolorosa en la tibia de varios meses de evolución. Tras realizar estudios de Rx y RMN, se realiza una biopsia de la lesión y el estudio revela el resultado de un Sarcoma de Ewing. Bajo un abordaje multidisciplinar, se inicia tratamiento con quimioterapia neoadyuvante.

Se decide llevar a cabo una resección completa y una reconstrucción según técnica de Capanna. Se realizó una exéresis completa de tibia con osteotomías inmediatas a ambas fisis. En colaboración con Cirugía plástica, disección de colgajo vascularizado pediculado de peroné de la misma extremidad. Tallado de aloinjerto de tibia, realizando un canal anterior para alojar peroné y ventana lateral para la entrada de pedículo y se estabiliza mediante dos placas de osteosíntesis preformadas. Para terminar, se reinserta el tendón rotuliano en aloinjerto de tibia.



RESULTADOS

Se inmoviliza con férula de yeso durante las primeras semanas. Posteriormente se inicia una carga parcial de manera progresiva con buena tolerancia.



RX→ se objetiva signos de consolidación entre el colgajo y el aloinjerto.

A los 6 meses... paciente libre de enfermedad, deambulando correctamente sin ayudas y con una osteointegración completa del injerto.

CONCLUSIONES

La técnica de Capanna es una solución ideal ante grandes defectos óseos en cirugía tumoral.

Se trata de una técnica que combina el soporte estructural del aloinjerto cortical con el potencial osteogénico del peroné vascularizado.

Este tipo de técnica ofrece muy buenos resultados a largo plazo en cuanto a osteointegración y recuperación funcional del paciente.