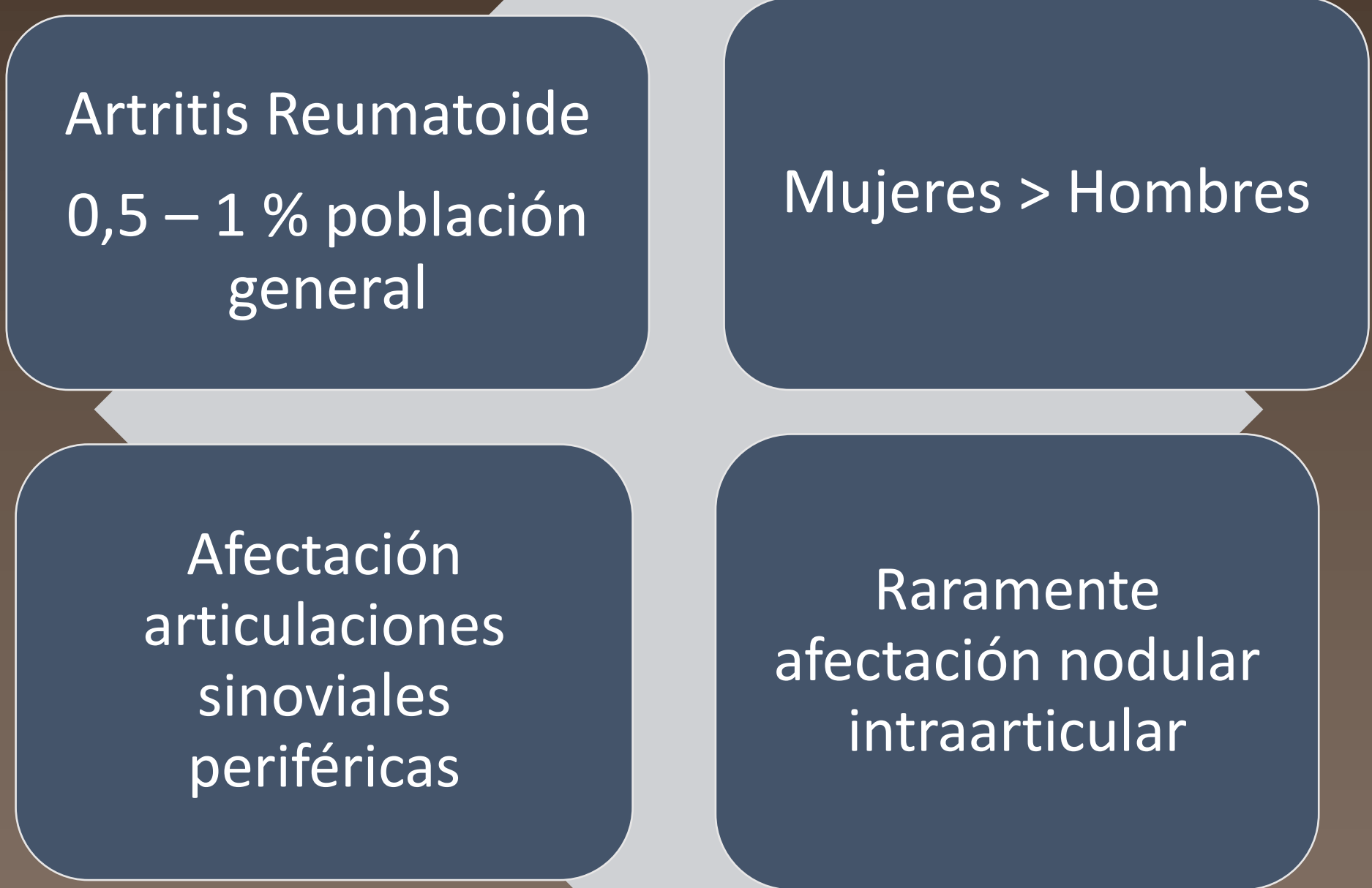


Dolor anterior de rodilla: Un diagnóstico común con una causa inusual, el nódulo reumatoideo.
A propósito de un caso.

Autores: Planas Gil, Alberto. Baberena Turrau, Natalia. De la Fuente González, Jorge Luis. Compte Vives, Marina. Ranera García, Miguel.
Servicio de Cirugía Ortopédica y Traumatología.
Hospital Obispo Polanco, Teruel.

Introducción



Diagnóstico

Análisis histopatológico de la lesión: Necrosis fibrinoide + reacción linfohistiocitaria

El **objetivo** de este estudio consiste en describir, a raíz de un caso, el proceso diagnóstico y el tratamiento de un nódulo reumatoideo intraarticular.

Discusión y Conclusiones

- En la artritis reumatoide generalmente se producen nódulos reumatoideos extraarticulares relacionados en la mayoría de los casos con microtraumatismos.
- Los nódulos intraarticulares son raros, y los casos descritos en la literatura son escasos.
- El diagnóstico es eminentemente histopatológico y la exéresis solo está indicada si se produce limitación funcional o infección.
- En un paciente sin antecedentes de enfermedad reumática se pueden sospechar antes otras entidades que la descrita, por tanto, es necesario recopilar y estudiar este tipo de casos para evitar que pasen desapercibidos por el especialista y sean tratados de manera correcta mediante un manejo multidisciplinar.

Materiales y métodos



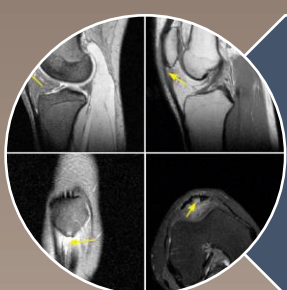
Varón, 53 años



No antecedentes personales ni familiares de enfermedad reumatoide



Dolor anterior de rodilla con hidrartros atraumáticos de repetición



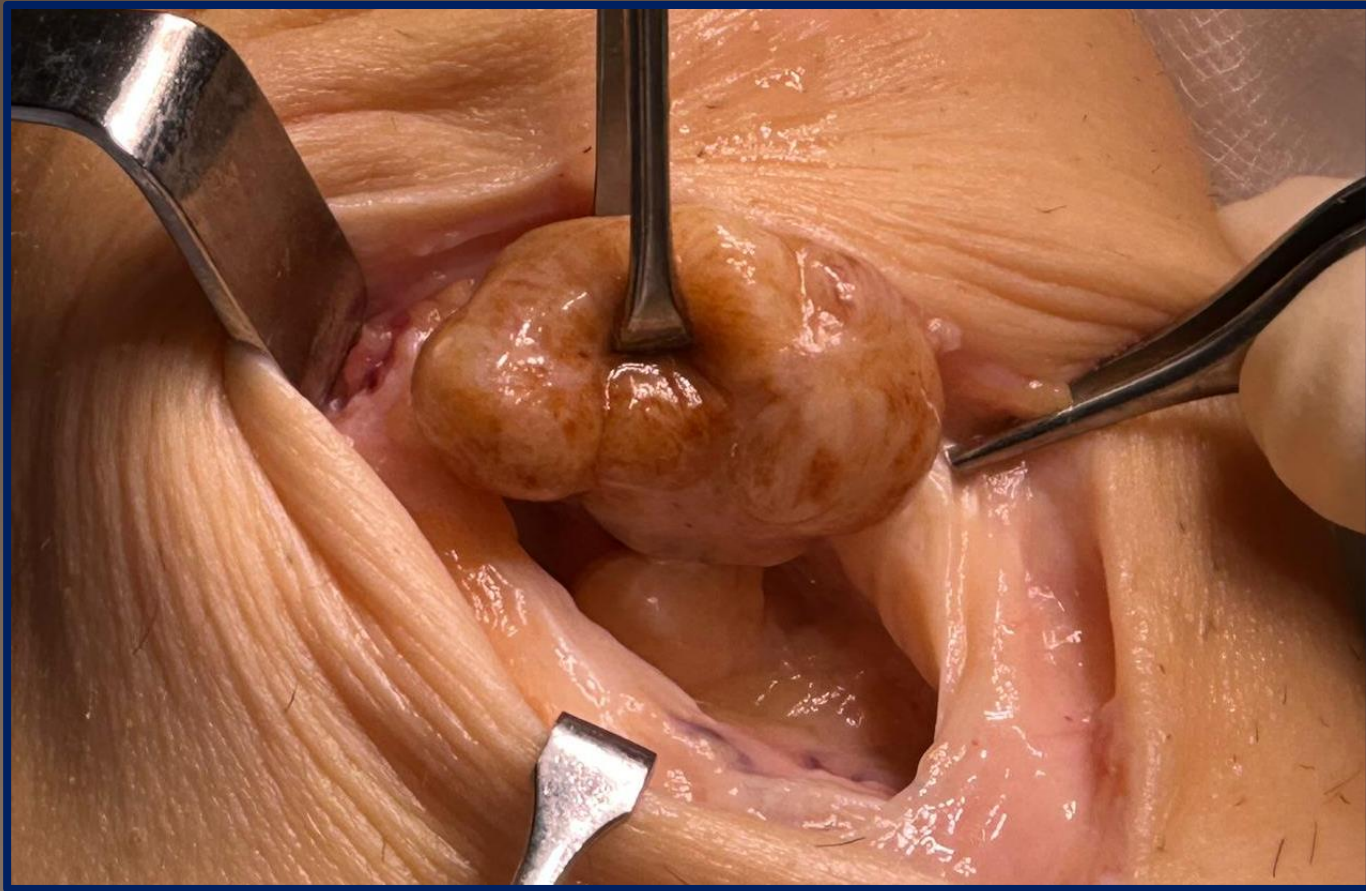
RMN: tumoración intraarticular en grasa de Hoffa compatible con sinovitis vellonodular



Extirpación quirúrgica

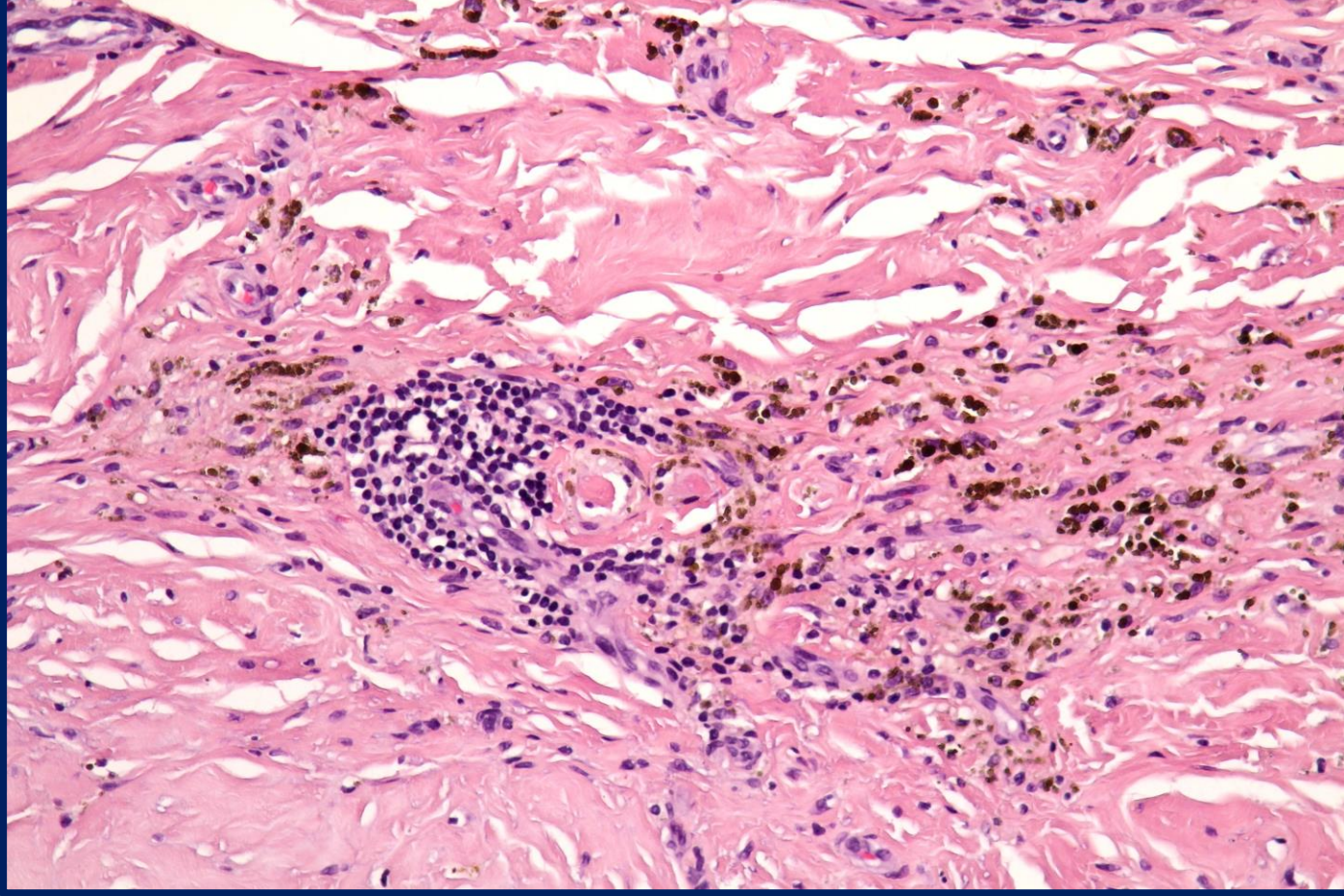
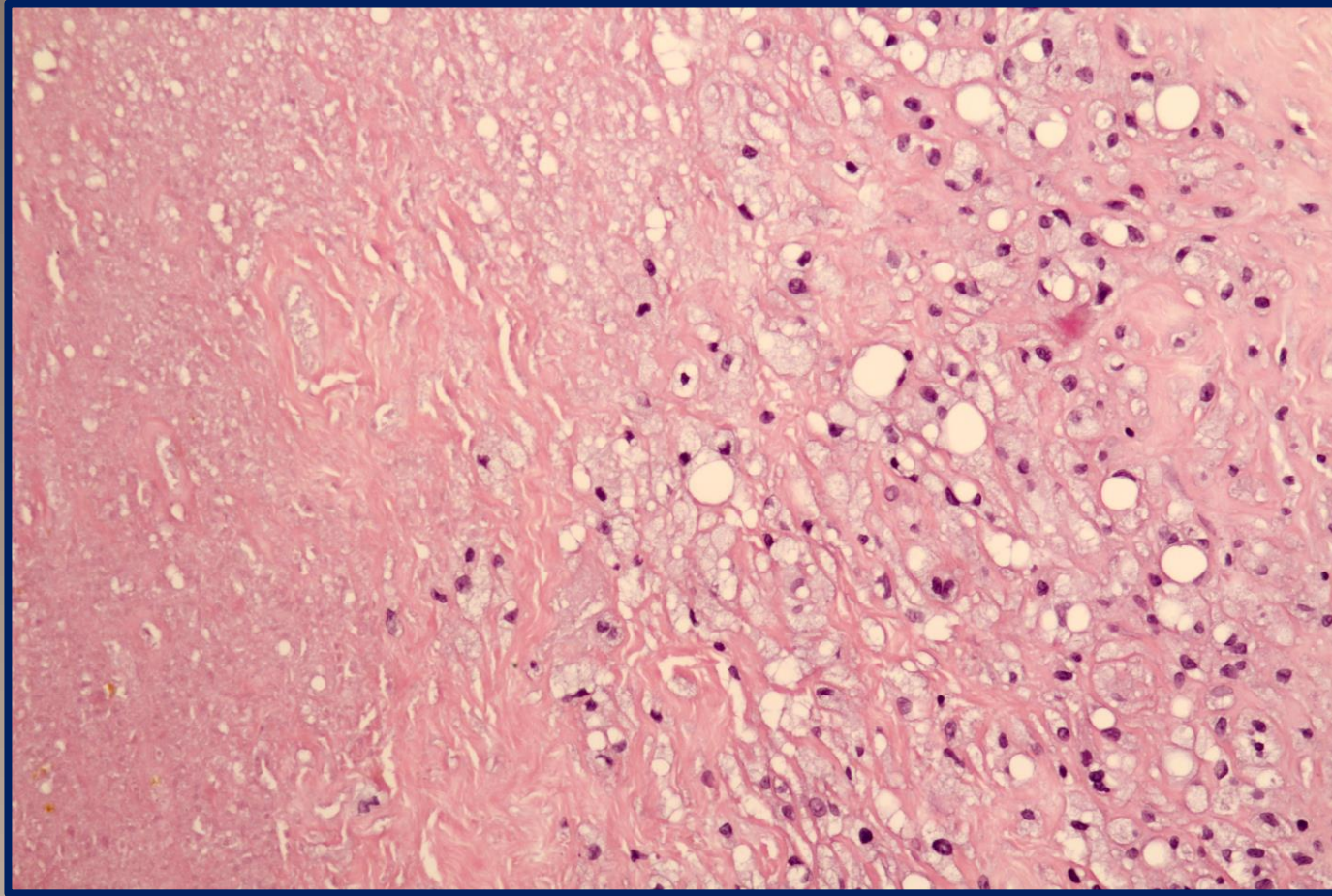
Resultados

Se realiza una cirugía artroscópica: Durante la misma se aprecia una tumoración redondeada en la grasa de Hoffa de consistencia semisólida de color anaranjada de unos 3x2 cm.



Se decide ampliar uno de los portales de trabajo para proceder a la extracción completa de la tumoración.

El diagnóstico histológico se corresponde con una necrosis fibrinoide con reacción linfohistiocitaria pseudogranulomatosa que sugiere ser un nódulo reumatoideo.



Tras la exéresis, al mes de evolución, el paciente se encuentra asintomático.

Bibliografía

1. Diamant Z, Hooning van Duyvenbode FJ, Eulerink F, Janssen M. Intra- articular rheumatoid nodules and triggering of the knee joint [published correction appears in Ann Rheum Dis. 2004 Apr;63(4):470. Tak-Diamant, Z [corrected to Diamant, Z]]. Ann Rheum Dis. 1992;51(4):533-535. doi:10.1136/ard.51.4.533

2. Porko S, Chowdhuri C, Barsagade AK, Priya S, Mustafa M. An Unusual and Rare Location of Intra-articular Rheumatoid Nodule in the Elbow Joint - A Case Report. Cureus. 2023;15(3):e36747. Published 2023 Mar 27. doi:10.7759/cureus.36747

3. Plymale M, Lovy A, Villanueva-Siles E, Geller DS. Isolated intra-articular pseudorheumatoid nodule of the knee. Skeletal Radiol. 2011;40(4):463-466. doi:10.1007/s00256-010-1052-8

